

Sprawdzian do działu 2

Wersja A

Nr zadania	1	2	3	4	5	6	7	8	9	10	11	Suma punktów
Liczba punktów												

Zadanie 1. (0–2)

Uzupełnij tabelę. Wpisz przedstawicieli poszczególnych grup pierścienic oraz środowisko ich występowania.

Typ pierścienice			
Gromada	skąposzczety	wieloszczety
Przedstawiciel	nereida	pijawka rybia
Środowisko życia	wodne, rzadko lądowe

Zadanie 2. (0–2)

Pierścienice wykazują wiele przystosowań w budowie do zamieszkiwanego środowiska oraz trybu życia. Poniżej przedstawiono kilka cech budowy pierścienic. Wśród nich znajdują się cechy charakteryzujące nereidę i cechy dotyczące pijawki.

- A. obecność oczu na odcinku głowowym i szczęk w jamie gębowej
- B. rozbudowane wole do przechowywania pokarmu
- C. obecność nielicznych szczecinek na ciele
- D. przyssawki na przednim i tylnym końcu ciała
- E. obecność parapodiów z pękami szczecinek ułatwiających pływanie

Wybierz spośród podanych cech budowy pierścienic (A–E) dwie cechy, które świadczą o trybie życia nereidy, oraz dwie cechy, które świadczą o trybie życia pijawki.

I. Wolno żyjąca, drapieżna nereida –

II. Krwio pijna pijawka –

Zadanie 3. (0–1)

Oceń prawdziwość każdego zdania. Wpisz w prawą kolumnę P, jeśli zdanie jest prawdziwe, lub F, jeśli jest fałszywe.

I	Dżdżownica porusza się dzięki skurczom mięśni wora powłokowo-mięśniowego	
II	Odnóża dżdżownicy służą do poruszania się, oddychania i zdobywania pokarmu	

Zadanie 4. (0–2)

Zaznacz trzy poprawne dokończenia zdania. Ogrodnicy uważają dżdżownice za pożyteczne zwierzęta, ponieważ

- A. drążą korytarze w glebie, dzięki czemu jest ona napowietrzona.
- B. drążą korytarze w glebie, co ułatwia nasiąkanie i zatrzymywanie w niej wody.
- C. zjadają organizmy pasożytujące na korzeniach roślin.
- D. przyczyniają się do mieszania warstw gleby.
- E. kruszą kamienie w glebie, rozdrabniając je na mniejsze cząsteczki.

AUTORZY: Ewa Jastrzębska, Ewa Kłos, Wawrzyniec Kofta, Ewa Pyłka-Gutowska

Zadanie 5. (0–1)

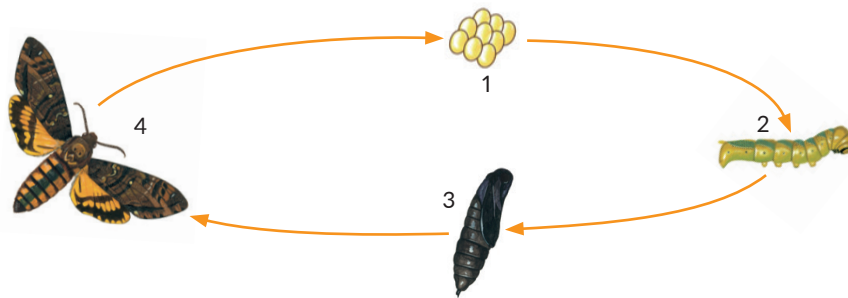
Zaznacz poprawne dokończenie zdania.

Wszystkie stawonogi

- A. mają ciało zróżnicowane na głowę, tułów i odwłok.
- B. latają za pomocą kończyn przekształconych w skrzydła.
- C. przechodzą rozwój złożony – ze stadiami larwy i poczwarki.
- D. mają odnóża składające się z części połączonych stawowo.

Zadanie 6. (0–3)

Na rysunku przedstawiono przeobrażenie motyla.



Ryc. Robert Dzwonkowski

Zaznacz prawidłowe dokończenie każdego z poniższych zdań.

I. Stadium poczwarki przedstawiono na rysunku

- A. 1
- B. 2
- C. 3

II. Larwa motyla to

- A. czerw.
- B. gąsienica.
- C. pędrak.

III. Typ przeobrażenia przedstawiony na rysunku nazywamy

- A. zupełnym.
- B. niezupełnym.
- C. częściowym.

Zadanie 7. (0–2)

Na rysunkach przedstawiono dwa typy aparatów gębowych owadów.



Ryc. Robert Dzwonkowski

Uzupełnij zdania tak, aby były prawdziwe. Skreśl w każdej parze wyróżnionych określeń jedno określenie niewłaściwe. Aparat gębowy typu gryzącego przedstawiono na rysunku A / B. Charakteryzuje się on obecnością rurki do wysysania nektaru / dużych szczęk do odgryzania kęsów pokarmu. Aparat gębowy tego typu występuje u motyli / chrząszczy.

AUTORZY: Ewa Jastrzębska, Ewa Kłos, Wawrzyniec Kofta, Ewa Pyłka-Gutowska

Zadanie 8. (0–2)

Poniżej przedstawiono kilka przykładów funkcji, jakie pełnią stawonogi w środowisku, oraz ich znaczenia dla człowieka. **Przy każdym zdaniu wpisz przykład rodzaju stawonoga, który pełni opisaną funkcję. Nazwę stawonoga wybierz z ramki.**

- A. Mogą przenosić choroby, np. boreliozę.
- B. Zapylają kwiaty, przyczyniają się do powstawania owoców.
- C. Wyrządzają szkody w uprawach ziemniaków.
- D. Jako składnik planktonu są ważnym pokarmem organizmów wodnych.
- E. Drażą w skórze kanały i odżywiają się komórkami naskórka.
- F. Oczyszczają środowisko z ciał martwych zwierząt.

• trzmiele • stonki • mrówki • świerzbowce • kleszcze • oczliki

Zadanie 9. (0–2)

Na ilustracji przedstawiono stawonoga. **Dokończ poniższe zdania. W każdym zdaniu podkreśl literę przyporządkowaną odpowiedniemu wyrażeniu, tak aby uzyskane informacje były prawdziwe.**

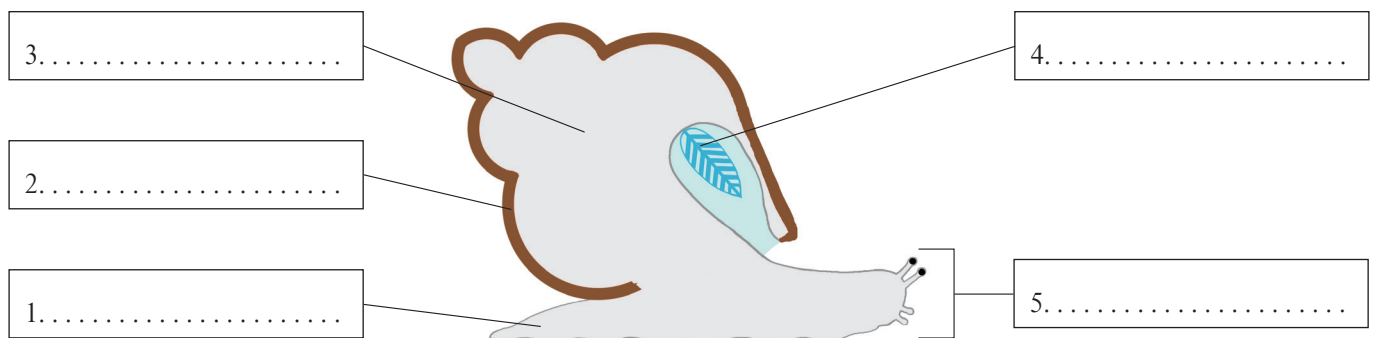
- I. Na ilustracji przedstawiono stawonoga należącego do **A / B**.
- II. Odcinki ciała tego stawonoga to **C / D**.
- III. W przedniej części ciała występują **E / F**.
- A. skorupiaków
- B. pajęczaków
- C. głowa, tułów i odwłok
- D. głowotułów i odwłok
- E. czułki i szczęki
- F. szczękoczułki i nogogłaszczki



Ryc. kaiskynet/Shutterstock.com

Zadanie 10. (0–2)

Podaj nazwy wskazanych elementów budowy ślimaka morskiego. Wpisz je w ramki obok rysunku.



Ryc. Robert Dzwonkowski

Zadanie 11. (0–1)

Podaj dwa przykłady znaczenia głowonogów w przyrodzie i dla człowieka.

- 1.
- 2.

AUTORZY: Ewa Jastrzębska, Ewa Kłós, Wawrzyniec Kofta, Ewa Pyłka-Gutowska